

## **Saltsjöfiskets fångster under 2002**

### **Definitiva uppgifter**

Swedish sea-fisheries during 2002. Definitive data

---

### I korta drag

Denna publikation visar avkastningen från det förvärvsmässigt bedrivna havsfisket. Redovisning sker dels i levande vikt med fördelning på fångstområden, dels i landad vikt med fördelning på kuststräckor.

Fångsterna i saltsjöfisket under år 2002 uppgick till 294 000 ton i levande vikt. Det innebär att fångsten har minskat med 18 000 ton eller 6 procent jämfört med år 2001. Minskade fångstmängder noteras bland annat för sill/strömming, torsk och skarpsill.

Värdet av landningarna år 2002 uppgick till 1 077 miljoner kr, vilket innebär en minskning med 118 miljoner kronor eller 10 procent jämfört med år 2001. Förändringen beror främst på att värdet av landad torsk har minskat med 95 miljoner kronor.



**FISKERIVERKET**

Robin Lundgren, tfn 031-743 03 93,  
robin.lundgren@fiskeriverket.se



**Statistiska centralbyrån**  
Statistics Sweden

Olle Funcke, tfn 019-17 60 51, olle.funcke@scb.se

Statistiken har producerats av SCB på uppdrag av Fiskeriverket, som ansvarar för officiell statistik inom området.

ISSN 1404-5834 Serie JO –Jordbruk, skogsbruk och fiske. Utkom den 2 april 2004.  
Tidigare publicering: Se avsnittet Fakta om statistiken.  
Utgivare av Statistiska meddelanden är Svante Öberg, SCB.

## Innehåll

<b>Statistiken med kommentarer</b>	<b>3</b>
<b>Områdesindelning</b>	<b>3</b>
<b>Saltsjöfiskets avkastning</b>	<b>4</b>
Den totala fångsten 2002	4
Landad vikt – levande vikt	5
Foderfisk	6
Ilandföring och försäljning i första handelsledet	6
<b>Tabeller</b>	<b>8</b>
1. Fångster i saltsjöfisket per fångstområde år 2002. Levande vikt, ton	8
2. Landad vikt, kompletteringstillägg, viktillägg och levande vikt 2002. Ton	9
3. Ilandföring med fördelning på kuststräcka 2002, landad vikt och värde	10
<b>Fakta om statistiken</b>	<b>11</b>
<b>Detta omfattar statistiken</b>	<b>11</b>
Definitioner och förklaringar	11
<b>Så görs statistiken</b>	<b>11</b>
<b>Statistikens tillförlitlighet</b>	<b>12</b>
<b>Bra att veta</b>	<b>12</b>
Annan statistik	12
<b>In English</b>	<b>13</b>
<b>Summary</b>	<b>13</b>
<b>List of tables</b>	<b>13</b>
<b>List of terms</b>	<b>13</b>

## Statistiken med kommentarer

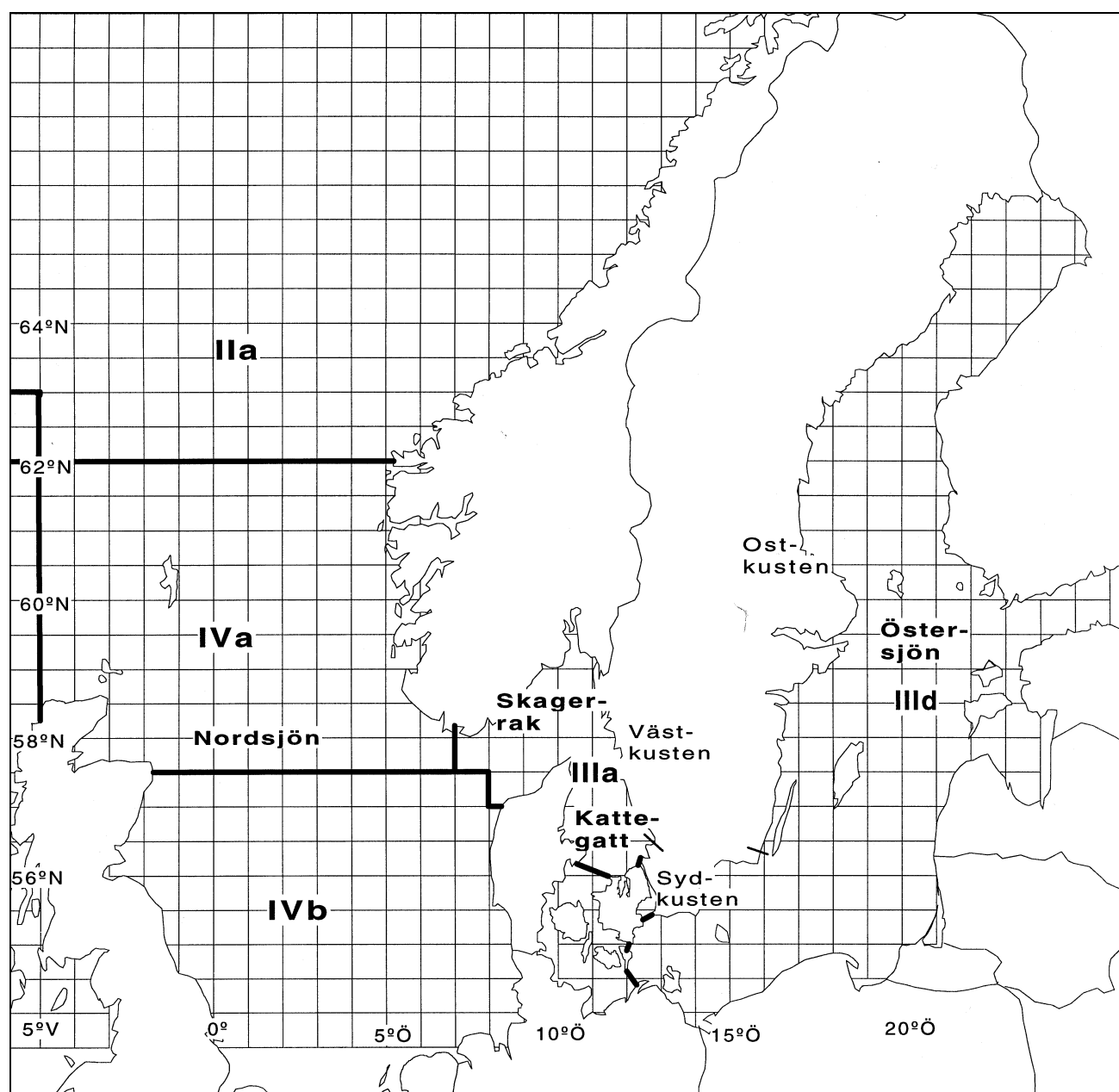
### Områdesindelning

Områdesindelningen i fiskestatistiken bygger sedan gammalt på kuststräckor. Fr.o.m. 1970 tillämpas en indelning av kuststräckor som helt följer länsgränserna. Tidigare områdesindelningar finns beskrivna i Fiskestatistisk årsbok 1975.

Som en följd av omläggningen av havsfiskestatistiken är redovisningen fr.o.m. 1975 även fördelad efter fångstområden. Dessa fångstområden överensstämmer med internationella havsforskningsområdets (ICES) statistikområden som ingår i ett kvadratisk rutnät avgränsat av varje halv breddgrad och varje halv längdgrad (30 x 30 sjömil). Dessa rutor slås samman till olika fångstområden vars gränser anges med längd- och breddgrader eller räta sammanbindningslinjer mellan landfasta punkter.

I nedanstående karta finns de ovan beskrivna områdesindelningarna utmärkta. Kartan omfattar de för svenska fiskare viktigaste fångstområdena.

Figur 1. Karta över fångstområden och kuststräckor



## Saltsjöfiskets avkastning

### Den totala fångsten 2002

#### Total fångst

Den totala fångsten i saltsjöfisket 2002 redovisas i tabell 1. Fångsten 2002 uppgick till 294 000 ton uttryckt i levande vikt.

Information om den totala fångsten baseras på uppgifter, vilka Fiskeriverket samlar in från auktoriserade förstahandsmottagare av fisk. Vissa kompletteringar av denna statistik har gjorts med ledning av den statistik som Fiskeriverket framställer och som baseras på fiskarens loggböcker. Kompletteringarnas storlek redovisas i tabell 2.

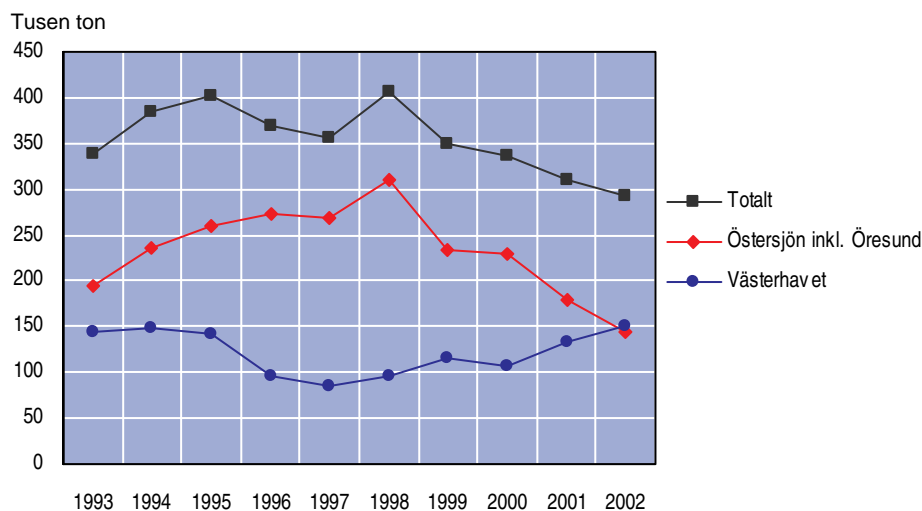
Statistiken över ilandföring och försäljning i första handelsledet beskrivs närmare i avsnitt "Ilandföring och försäljning i första handelsledet". Omräkningen från landad vikt till levande vikt beskrivs närmare i avsnitt "Landad vikt – levande vikt" och i tabell 2.

Uttryckt i landad vikt var den totala fångsten 286 000 ton. Uppgifter om landade vikter och värden redovisas i tabell 3.

#### Fångst per fångstområde

För de kvoterade arterna som till exempel sill, skarpsill och torsk har fångsten fördelats utifrån Fiskeriverkets beräkningar av fångst per fångstområde för kvoterade arter. För icke kvoterade arter baseras fördelningen av fångst per fångstområde på uppgifter från fiskeloggböckerna.

**Diagram 1. Fångster per fångstområde 1993 - 2002**



Fångsten redovisas i nedanstående tablå aggregerad till större fångstområden enligt Internationella havsforskningsrådets (ICES) indelning.

**Tablå 1. Fångster enligt Internationella havsforskningsrådets indelning**

Område	Områdes- beteckning enligt ICES	Fångst 2002		Fångst 2001	
		Ton	Procent	Ton	Procent
Atlanten	Ila	17 851	6	9 904	3
Nordsjön	IVa, IVb	48 983	16	61 441	19
Skagerrak och Kattegatt	IIIa	83 488	28	61 092	19
Östersjön och Öresund	IIIb, c och d	143 204	48	178 679	57
<b>Summa</b>		<b>293 526</b>	<b>100</b>	<b>311 116</b>	<b>100</b>

### Statistikens kvalitet

De primäruppgifter som samlas in av Fiskeriverket genomgår olika slag av kontroller och avstämningar. Materialets administrativa användning för Fiskeriverkets kvotuppföljning ställer särskilda krav på uppgifternas kvalitet. Den redovisade artfördelningen av foderfisken är dock osäker, främst beroende på begränsade möjligheter till provtagning av foderfisk. Detta behandlas närmare i avsnitt Foderfisk.

En viss handel med fisk förekommer troligen vid sidan av de förstahandsmottagare som lämnar uppgifter till Fiskeriverket. Detta kan förmodas gälla mer för fiskslag som inte omfattas av det system med lägstapriser på fisk, som administreras av Sveriges Fiskares Producentorganisation. Omfattningen av denna handel kan dock inte anges.

### Landad vikt – levande vikt

Omräkning från landad vikt till levande vikt görs med hänsyn till att rensning och ibland även viss beredning sker ombord i fiskefartygen innan fisken landas för försäljning. Fångsterna landas vanligtvis samma dag som de tagits ur havet, varför man kan bortse från vätskeförluster under transport till landningshamn.

Summan av de beräknade vikt tilläggen för 2002 uppgår till 1 procent av den totala fångsten i levande vikt och redovisas i tabell 2 med fördelning på fiskslag.

I nedanstående tablå redovisas för de viktigaste fiskslagen de omräkningsfaktorer som fastställts i samråd med fiskeribiologer. För fisk som landas hel används omräkningsfaktorn 1,00 vilket innebär att ingen omräkning sker.

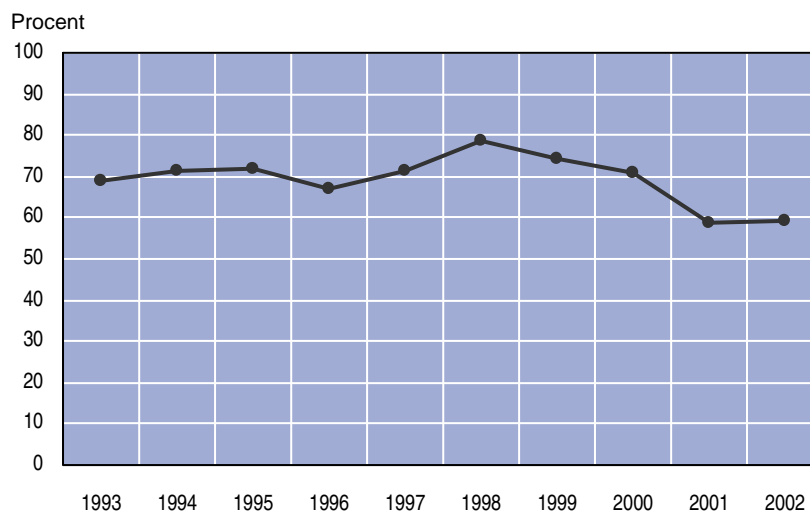
**Tablå 2. Omräkningsfaktorer 2002**

Fiskslag	Beredning	Omräkningsfaktor
Bergskädda/Bergtunga	Rensad med huvud	1,04
Bleka/Lyrtorsk	Rensad med huvud	1,11
	Rensad utan huvud	1,37
Gråsej	Rensad med huvud	1,18
	Rensad utan huvud	1,40
Havskatt	Rensad med huvud	1,18
Hälleflundra	Rensad med huvud	1,04
Kolja	Rensad med huvud	1,15
Kummel	Rensad med huvud	1,11
Lax	Rensad med huvud	1,10
Långa	Rensad med huvud	1,10
Marulk	Rensad med huvud	1,30
	Rensad utan huvud	2,86
Nordhavsräka	Kokt	1,00
Pigghaj	Rensad med huvud	1,15
Piggvar	Rensad med huvud	1,04
Regnbåge	Rensad med huvud	1,15
Rödspätta	Rensad med huvud	1,04
Rödtunga	Rensad med huvud	1,04
Sandskädda	Rensad med huvud	1,04
Sik	Rensad med huvud	1,15
Sill/Strömming	Saltad	1,25
Sjurygg	Rensad med huvud	1,15
Skrubbskädda/Flundra	Rensad med huvud	1,04
	Rensad utan huvud	1,20
Slätvar	Rensad med huvud	1,04
Torsk	Rensad med huvud	1,15
	Rensad utan huvud	1,40
Viting	Rensad med huvud	1,08
Åkta tunga	Rensad med huvud	1,04
Öring	Rensad med huvud	1,15

## Foderfisk

Under 2002 fångades 169 000 ton foderfisk jämfört med 180 000 ton år 2001. Foderfisk utgjorde båda åren 59 procent av den totala fångsten. Foderfiskvärdet uppgick år 2002 till 212 miljoner kronor och andelen motsvarar 20 procent av det totala värdet. I nedanstående diagram framgår andelen foderfisk de senaste åren.

**Diagram 2. Fångst av foderfisk 1993 - 2002. Andel av total fångst**



Uppgifterna om konsumtionsfiskens artfördelning bedöms vara av god kvalitet. Fiskeriverkets uppgifter från förstahandsmottagare och loggböcker uppvisar här god överensstämmelse.

SCB:s uppgifter från förstahandsmottagare innehåller endast i begränsad omfattning artfördelning av foderfisken. Den artfördelning som återfinns i loggböckerna skiljer sig, i vissa fall avsevärt, från havsfiskelaboratoriets provtagningar av foderfisk.

Den uppskattning av foderfiskens artfördelning som redovisas i tabell 2 baseras på beräkningar som görs av Fiskeriverket i anslutning till beräkning av fångst för kvoterade arter. Den redovisade artfördelningen av foderfisken måste bedömas som osäker.

## Ilandföring och försäljning i första handelsledet

### Primärmaterialiet

Uppgiftsinsamlingen till fiskestatistiken ombesörjdes fram till 1970 av fiskerikonstulenter som då var knutna till lantbruksnämnderna i länen. På grundval av fiskarnas uppgifter om fångster upprättades länsammandrag. Denna metod fick i Göteborgs och Bohus län kompletteras med uppgifter från fiskauktioner, fiskförsäljningsföreningar och andra mottagare i första försäljningsledet.

Under åren 1970-1974 lämnades uppgifterna om fisket på västkusten direkt till SCB av företag (samt fiskförsäljningsföreningar och auktioner) som i första handelsledet (direkt från fiskaren) inköpte fångster av fisk, kräftdjur och blötdjur. Uppköparnas redovisning skedde i månadsvisa sammandrag.

Insamlingssystemet har därefter lagts om på västkusten (1975) och sydkusten (1 juli 1977). På ostkusten skedde omläggningen den 1 januari 1981. Fram till augusti 1999 har kopior av avräkningarna i första försäljningsledet sända direkt till SCB från fångstmottagarna. Från och med september 1999 skickas avräkningarna direkt till Fiskeriverket istället.

Från EU-inträdet 1995 auktoriserar Fiskeriverket de fångstmottagare, som då har behörighet att inköpa fisk från fiskelag och enskilda fiskare. Cirka 160 auktoriserade fångstmottagare har under året lämnat uppgifter till Fiskeriverket rörande inköp av fisk.

Uppgifterna om svenska fiskares landningar av fisk i utlandet bygger på uppgifter som lämnas av det danska Fiskeridirektoratet och det norska Fiskeridirektoratet.

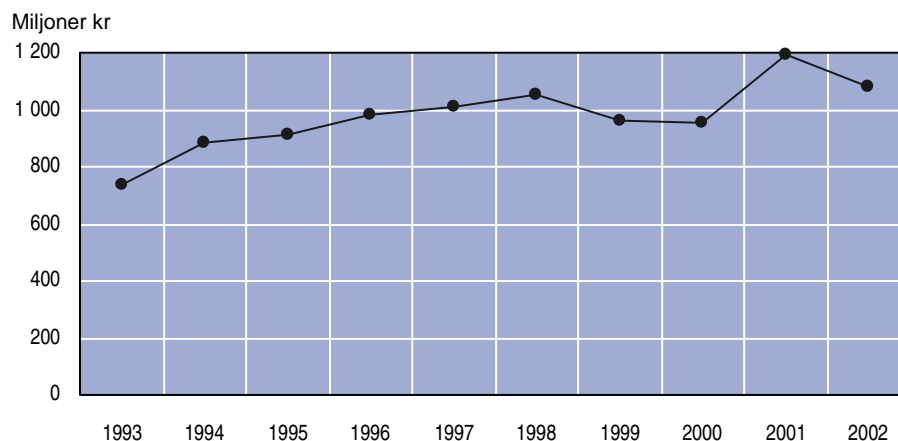
Uppgifter om försäljning i förstaledet omfattar inte sådan egenförsäljning av en fiskare som består av kvantiteter mindre än 50 kg till samma köpare.

Preliminär fångststatistik redovisas månadsvis i Statistiska meddelanden, serie JO 50.

### Ilandföringen totalt

Den totala fångstmängden i landad vikt som framgår av tabell 3 uppgick år 2002 till 286 000 ton, vilket är en minskning med 7 procent jämfört med 2001. Fångstvärdet i första handelsledet uppgick till 1 077 miljoner kr vilket innebär att värdet minskat med 10 procent jämfört med år 2001.

### Diagram 3. Värdet av ilandförda fångster 1993 - 2002



Fisk som ilandförts i syfte att användas till annat än människoföda redovisas som foderfisk. Foderfisken har till största delen kunnat fördelas på fiskslag med uppgifter erhållna av Fiskeriverket. Artfördelningen framgår av tabell 2.

### Ilandföringen på kuststräckor

Ilandföringen på skilda kuststräckor redovisas i tabell 3. Kuststräcka har tidigare härletts från fångstmottagarens adresspostanstalt. Från och med januari 2001 avgör istället landningshamnens länsstillhörighet till vilken kuststräcka redovisning sker.

De i utlandet (företrädesvis Danmark) direktlandade fångsterna under år 2002 utgjorde 56 procent av den totala svenska ilandförda fångsten. Värdet av utlandslandningarna var 32 procent av det totala fångstvärdet. Fångsterna bestod av foderfisk till 75 procent och motsvarande andel för fångstvärdet var 43 procent.

## Tabeller

### 1. Fångster i saltsjöfisket per fångstområde år 2002. Levande vikt, ton

1. Catches in sea fisheries by fishing area during 2002. Live weight, metric tons

Fiskslag m.m.	Atlanten	Nordsjön	Skagerrak och Kattegatt	Östersjön och Öresund	Summa 2002	Summa 2001
Sötvattensfisk	-	-	-	182	182	199
Äl	-	-	234	297	531	462
Lax	-	-	2	286	288	356
Öring	-	-	1	34	34	36
Siklöja	-	-	-	1 003	1 003	697
Sik	-	-	-	222	222	154
Hälleflundra	-	1	8	-	8	8
Rödspotta	-	3	322	62	387	416
Rödtunga	-	8	576	-	584	576
Sandskädda	-	0	6	4	10	14
Bergtunga	-	5	41	2	48	61
Skrubbskädda/Flundra	-	-	30	327	357	467
Tunga, äkta	-	-	14	1	15	20
Slätvar	-	-	11	1	12	13
Piggvar	-	0	5	50	55	64
Lerskädda	-	-	-	-	-	-
Övrig flundrefisk	-	-	-	-	-	-
Lubb	-	1	4	-	4	6
Torsk	-	463	1 716	15 204	17 383	24 111
Långa	-	11	37	0	47	47
Kolja	-	571	393	0	965	1 087
Gräsej	-	1 422	440	5	1 868	1 628
Lyrorsk/Bleka	-	67	44	0	112	108
Vitlingyra	-	-	-	-	-	780
Blåvitling	850	88	17 545	-	18 483	2 058
Vitling	-	7	127	44	178	153
Kummel	-	19	32	0	51	63
Skoläst	-	-	262	-	262	258
Fjärsing	-	-	9	-	9	26
Havskatt	-	16	57	1	74	95
Tobis	-	36 842	19 111	-	55 953	50 559
Knot	-	1	1	0	2	5
Sjurygg/Stenbit	-	0	75	138	213	83
Marulk	-	64	55	-	119	92
Horngädda	-	-	6	2	8	9
Sill/Strömning	9 431	3 418	33 580	51 195	97 625	126 428
Skarpsill	-	0	4 257	74 109	78 365	88 562
Makrill	-	5 009	223	0	5 232	5 098
Sillhaj	-	-	0	-	0	0
Pigghaj	-	0	270	-	270	238
Övrig eller ospec. saltvattensfisk	7 570	811	663	35	9 079	2 840
Krabba	-	-	146	0	146	133
Hummer	-	-	19	0	19	17
Havskräfta	-	13	1 033	0	1 046	1 067
Nordhavsräka	-	144	2 044	-	2 188	1 967
Ostron	-	-	2	-	2	1
Blåmussla	-	-	86	-	86	51
Övriga kräft- och blötdjur	-	-	-	-	-	-
<b>Summa 2002</b>	<b>17 851</b>	<b>48 983</b>	<b>83 488</b>	<b>143 204</b>	<b>293 526</b>	
Summa 2001						311 116



**2. Landad vikt, kompletteringstillägg, viktillägg och levande vikt 2002. Ton**

2. Landed weight, completion of weight and live weight in 2002. Metric tons

Fiskslag m.m.	Landad vikt			Kompletteringstillägg		Viktillägg	Levande vikt
	Konsumtionsfisk	Rom och lever	Foderfisk	Konsumtionsfisk	Foderfisk		
Lax	264	-	-	-	-	25	288
Öring	18	-	-	14	-	2	34
Siklöja	4	3	999	-	-	0	1 003
Sik	77	0	-	134	-	11	222
Övrig sötvattensfisk	154	-	-	19	-	8	182
Rödspätta	372	0	-	-	-	15	387
Rödtunga	555	-	-	7	-	22	584
Skrubbskädda/Flundra	225	-	122	-	-	10	357
Torsk	15 115	286	-	-	-	2 267	17 383
Långa	43	-	-	-	-	4	47
Kolja	839	-	-	-	-	126	965
Gråsej	1 583	-	-	-	-	285	1 868
Lyrtsk	94	-	-	7	-	10	112
Blåvitling	95	-	18 388	-	-	-	18 483
Vitling	165	-	-	-	-	13	178
Kummel	46	-	-	-	-	5	51
Havskatt	63	-	-	-	-	11	74
Marulk	84	-	-	6	-	30	119
Horngädda	3	-	-	5	-	0	8
Tobis	-	-	55 953	-	-	-	55 953
Sill/Strömming	62 586	-	35 032	-	-	6	97 625
Skarpsill	24 087	-	50 137	-	4 141	-	78 365
Makrill	5 090	-	142	-	-	-	5 232
Pigghaj	257	-	-	-	-	13	270
Övriga fiskarter	2 001	37	7 814	196	196	43	10 249
Nordhavsräka	2 150	-	-	37	-	-	2 188
Övr. kräft- och blötdjur	1 084	-	-	214	-	0	1 299
<b>Summa 2002</b>	<b>117 054</b>	<b>326</b>	<b>168 587</b>	<b>640</b>	<b>4 337</b>	<b>2 908</b>	<b>293 526</b>

**3. Ilandföring med fördelning på kuststräcka 2002, landad vikt och värde**

## 3. Landings of sea fisheries by coastal district in 2002, landed weight and value

Fiskslag m.m.	Ilandföringen 2002				Hela riket 2002		Hela riket 2001	
	På västkusten, ton	På sydkusten, ton	På ostkusten, ton	I utlandet, ton	Ton	Tkr	Ton	Tkr
Sötvattensfisk	-	22	132	-	<b>154</b>	<b>2 788</b>	186	3 576
Ål	239	126	166	0	<b>531</b>	<b>23 859</b>	443	23 297
Lax	0	49	146	69	<b>264</b>	<b>7 826</b>	324	9 073
Öring	0	9	7	1	<b>18</b>	<b>414</b>	25	487
Siklöja	-	-	4	-	<b>4</b>	<b>26</b>	27	226
Sik	-	5	72	-	<b>77</b>	<b>1 611</b>	65	1 232
Hälleflundra	5	-	-	3	<b>8</b>	<b>839</b>	7	794
Rödspotta	320	29	0	23	<b>372</b>	<b>7 532</b>	400	7 611
Rödtunga	539	-	-	16	<b>555</b>	<b>16 880</b>	547	16 527
Sandskädda	3	0	-	1	<b>5</b>	<b>30</b>	6	39
Bergtunga	25	0	-	20	<b>45</b>	<b>1 824</b>	59	2 295
Skrubbskädda/Flundra	23	113	67	22	<b>225</b>	<b>1 048</b>	355	1 366
Tunga, äkta	12	-	-	3	<b>14</b>	<b>1 220</b>	19	1 765
Slätvar	8	0	-	0	<b>8</b>	<b>518</b>	8	537
Piggvar	5	16	19	4	<b>44</b>	<b>1 930</b>	61	2 547
Lerskädda	-	-	-	0	<b>0</b>	<b>0</b>	-	-
Övrig flundrefisk	-	-	-	0	<b>0</b>	<b>2</b>	0	1
Torsk	1 336	10 768	1 879	1 133	<b>15 115</b>	<b>255 885</b>	20 966	351 337
Långa	22	0	0	21	<b>43</b>	<b>847</b>	43	865
Kolja	288	0	-	551	<b>839</b>	<b>10 348</b>	945	14 647
Gråsej	352	4	-	1 227	<b>1 583</b>	<b>14 026</b>	1 382	13 397
Lyrtsk/Bleka	27	-	-	67	<b>94</b>	<b>2 193</b>	96	2 251
Vitling	128	31	-	7	<b>165</b>	<b>1 813</b>	142	1 358
Kummel	21	0	-	25	<b>46</b>	<b>1 416</b>	57	1 687
Övrig torskfisk	80	-	-	19	<b>99</b>	<b>142</b>	509	380
Fjärsing	9	-	0	0	<b>9</b>	<b>175</b>	7	146
Havskatt	32	0	-	31	<b>63</b>	<b>2 524</b>	80	3 434
Knot	1	-	-	1	<b>2</b>	<b>11</b>	3	40
Sjurygg/Stenbit	5	6	-	30	<b>41</b>	<b>444</b>	13	131
Marulk	25	-	-	59	<b>84</b>	<b>6 011</b>	68	4 866
Horngädda	2	1	0	-	<b>3</b>	<b>22</b>	7	42
Sill/Strömning	20 558	10 930	7 270	23 828	<b>62 586</b>	<b>197 982</b>	69 907	233 280
Skarpsill	2 593	3 272	10 887	7 334	<b>24 087</b>	<b>42 486</b>	20 175	38 821
Makrill	126	0	-	4 965	<b>5 090</b>	<b>44 097</b>	5 027	44 974
Pigghaj	249	0	-	8	<b>257</b>	<b>3 353</b>	220	2 577
Övrig saltvattensfisk	964	1	28	297	<b>1 290</b>	<b>12 418</b>	1 718	13 372
Foderfisk	35 943	5 515	7 447	119 682	<b>168 587</b>	<b>212 367</b>	179 959	199 536
Lever och rom	35	206	57	28	<b>326</b>	<b>8 327</b>	392	7 188
Krabba	68	-	-	0	<b>68</b>	<b>2 172</b>	61	1 744
Hummer	7	-	-	0	<b>7</b>	<b>2 391</b>	7	2 438
Havskräfta	966	0	-	42	<b>1 008</b>	<b>95 241</b>	1 047	97 469
Nordhavsräka	2 148	-	0	2	<b>2 150</b>	<b>92 195</b>	1 967	88 383
Ostron	-	-	-	-	-	-	0	9
Blåmussla	-	-	-	-	-	-	0	0
<b>Summa 2002</b>	<b>67 162</b>	<b>31 106</b>	<b>28 180</b>	<b>159 518</b>	<b>285 967</b>	<b>1 077 233</b>		
Summa 2001							307 332	1 195 730

## Fakta om statistiken

---

Statistiken belyser avkastningen från det förvärvsmässigt bedrivna havsfisket, dels fångstmängder per havsområden, dels ilandförda kvantiteter och deras försäljningsvärden i första handelsledet. Årlig statistik finns sedan år 1913. Statistiska centralbyråns månadsstatistik över svenska fiskares fångster i saltsjöfisket har sammanställts sedan januari 1970. Från och med år 1981 bygger statistiken på uppgifter från första handelsledet över omsättningen av fisk, kräftdjur och blötdjur.

Statistiken används huvudsakligen som beslutsunderlag vid kvotavräkningar och överskottshantering, vid internationell rapportering samt som en del i den information till massmedia och allmänhet som den officiella statistiken skall täcka in.

### Detta omfattar statistiken

Undersökningspopulationen består av svenska fiskares landningar av fisk, där fisken sålts till auktoriserade fångstmottagare. Ca 160 fångstmottagare lämnar för närvarande uppgifter till Fiskeriverket rörande inköp av fisk från fiskelag och enskilda fiskare. De mest betydelsefulla fiskarterna i det yrkesmässiga saltsjöfisket är torsk, sill och strömming, foderfisk samt kräft- och blötdjur.

Uppgifterna om svenska fiskares ilandföringar i Danmark bygger på uppgifter som lämnas av det danska Fiskeriministeriet.

### Definitioner och förklaringar

**Yrkesmässigt fiske.** Som yrkesfiskare betraktas den som har yrkesfiskelicens.

**Fångstmängd.** Till skillnad från sötvattensfisket, där redovisningen baseras på uppgifter från de enskilda yrkesfiskarna, bygger redovisningen av saltsjöfisket på uppgifter från förstahandsmottagare. Fångstmängden anges i kilo/ton (landad vikt) och redovisas efter fiskslag och kuststräcka.

**Försäljningsvärde.** Försäljningspris exklusive moms i första handelsledet. Fångstvärdet anges i tusentals kronor (löpande priser) och redovisas efter fiskslag och kuststräcka.

**Kuststräcka.** Kuststräckan bestäms av landningshamnens länstillhörighet.

### Så görs statistiken

Fångstmottagarna sänder in till Fiskeriverket kopior av de avräkningar som görs med fiskelag och enskilda fiskare i samband med förstahandsförsäljningen av fångsterna. Av kopiorna framgår levererad mängd, a`-pris, försäljningsvärde, beredning, sortering och färskhet per fiskslag. Avräkningsnotorna registreras av Fiskeriverket som sedan levererar datafiler till SCB för resultatbearbetning och publicering.

Uppgiftsskyldighet enligt Fiskeriverkets föreskrifter om kontroll på fiskets område: Fiskeriverkets författningssamling FIFS 1995:23.

Preliminära resultat från denna undersökning publiceras månadsvis i Statistiska meddelanden, serie JO 50. Definitiva uppgifter för hela året publiceras årligen i serie JO 55.

## **Statistikens tillförlitlighet**

Avräkningsnotor har erhållits av praktiskt taget samtliga fångstmottagare vilkas verksamhet bedöms vara av betydelse för undersökningsresultaten. De insamlade uppgifterna granskas av Fiskeriverket i anslutning till dataregistreringen av avräkningsnotorna, dels enskilt, dels på aggregerad nivå. Vid oklarheter kontaktas uppgiftslämnarna. Tillförlitligheten bedöms vara god.

En viss handel med fisk sker vid sidan av de registrerade uppgiftslämnarna. Enligt föreskrifterna i Fiskeriverkets författningssamling behöver fångster som understiger 50 kilo inte försäljas via auktoriserade fångstmottagare.

## **Bra att veta**

Kuststräcka har tidigare härletts från fångstmottagarens adresspostanstalt. Från och med januari 2001 avgör istället landningshamnens länstillhörighet till vilken kuststräcka redovisning sker. I övrigt har denna undersökning inte undergått några väsentliga förändringar i definitioner eller metod sedan 1983.

## **Annan statistik**

Fiskets avkastning avser täcka det totala förvärvsmässiga fisket medan loggboksstatistik som tas fram av Fiskeriverket täcker de licensierade fiskarnas fångster.

Mer information om statistiken om saltsjöfiskets fångster och dess kvalitet ges i en särskild [Beskrivning av statistiken](#) på SCB:s webbplats, [www.scb.se](http://www.scb.se).

## In English

---

### Summary

This report provides statistics for the year 2002 on Swedish sea-fisheries in live weight by fishing areas and catches in landed weight and value by coastal districts.

Overall catches in 2002 amounted to 294 thousand metric tons in live weight. This is a decrease with 18 thousand metric tons or 6 per cent compared with the year 2001.

The total value of landings in 2002 was worth a total of SEK 1 077 million. Corresponding figure for 2001 amounted to SEK 1 196 million. This 10 per cent decrease is mainly due to reduced quantities of Atlantic cod.

### List of tables

1. Catches in sea fisheries by fishing area during 2002. Live weight, metric tons	8
2. Landed weight, completion of weight and live weight in 2002. Metric tons	9
3. Landings of sea fisheries by coastal district in 2002, landed weight and value	10

### List of terms

Avräkningsnota	Sales note
Bergtungga	Lemon sole
Bleka	Pollack
Blåmussla	Blue mussel
Blåvitling	Blue whiting
Blötdjur	Molluscs
Fiskslag	Species of fish
Fjärsing	Greater weever
Foderfisk	Fish for reduction
Fångstmängd	Quantity
Fångstområde	Fishing area
Fångstvärde	Value
Gråsej	Saithe
Havskatt	Atlantic wolffish
Havskräfta	Norway lobster
Havsöring	Sea trout
Horngädda	Garfish
Hummer	European lobster
Hälleflundra	Atlantic halibut
Ilandföring	Landing
Knot	Grey gurnard
Kolja	Haddock
Konsumtionsfisk	Fish for consumption
Krabba	Edible crab
Kräftdjur	Crustaceans
Kummel	European hake

Kuststräcka	Coastal district
Landad vikt	Landed weight
Lax	Atlantic salmon
Levande vikt	Live weight
Lerskädda	Long-rough dab
Lubb	Tusk
Lyrtoresk	Pollack
Långa	Ling
Makrill	Atlantic mackerel
Marulk	Angler
Nordhavsräka	Northern prawn
Ostkusten	The east coast
Ostron	European flat oyster
Pigghaj	Picked dogfish
Piggvar	Turbot
Rödspätta	European plaice
Rödtunga	Witch flounder
Sandskädda	Common dab
Sik	Whitefish
Siklöja	Vendace
Sill/Strömming	Atlantic herring
Sillhaj	Porbeagle
Sjurygg	Lumpfish
Skarpsill	European sprat
Skrubbskädda	European flounder
Slätvar	Brill
Summa	Total
Sydkusten	The south coast
Sötvattensfisk	Freshwater fish
Tobis	Sandeels
Ton	Metric tons
Torsk	Atlantic cod
Vitling	Whiting
Västkusten	The west coast
Ål	European eel
Öring	Trout